

# Novela standardů VKIS

5.11.2010

OSTRAVA

Národní knihovna ČR

[vit.richter@nkp.cz](mailto:vit.richter@nkp.cz)

# Hlavní témata

- ❑ Současný stav přípravy novely standardu VKIS
- ❑ Pojetí standardu, kategorizace knihoven
- ❑ Plnění a problémy stávajícího standardu
- ❑ Návrhy na nové indikátory

# Jaký je současný stav přípravy

- ❑ Sběr zahraničních zkušeností
- ❑ Pracovní skupina – 31 členů
- ❑ Anketa
  - Pojetí standardu + nastavení standardu
  - Kategorizace knihoven
  - Návrhy na zrušení indikátorů
  - Návrhy na nové indikátory
- ❑ Analýza statistický dat 2009 + benchmarking

# Pojetí standardu

- ❑ Hodnoty stanovené standardem VKIS definovat jako **optimální**
- ❑ Jejich dosažení **garantuje dobré podmínky pro poskytování VKIS**
- ❑ Standard slouží jako **srovnávací bod**
- ❑ Má být kvalitní sám o sobě
  - **Analýza statistických dat**
  - **Hodnocení expertů**
  
- ❑ **Kvalitní standard motivuje nebo demotivuje?**

# Kategorizace knihoven

## Dva problémy

- Profesionalizované a neprofesionalizované knihovny
- Knihovny ve velkých městech nad 40 000 obyvatel

Počet obyvatel	Počet knihoven
??????	????
Do 500	2765
501 až 1000	1204
1001 až 3000	874
3001 až 5000	178
5001 až 10000	151
10001 až 20000	72
20001 až 40000	39
40001 až 69000	16
Více než 69001	20

# Rozdělení kategorie nad 40 obyvatel

(26 měst)

Počet	Město	Obyvatelé
1	Praha	1 233 211
2	Brno	370592
3	Ostrava	307767
4	Plzeň	169273
5	Liberec	100914
6	Olomouc	100373
7	Ústí nad Labem	95289
8	České Budějovice	94936
9	Hradec Králové	94497
10	Pardubice	89892
11	<b>Havířov</b>	<b>83558</b>
12	Zlín	75860
13	Kladno	69906

Najdou se odlišnosti?

Počet	Město	Obyvatelé
1	Most	67438
2	Karviná	62661
3	Frýdek-Místek	59007
4	Opava	58807
5	Děčín	52282
6	Teplice	51461
7	<b>Karlovy Vary</b>	<b>51459</b>
8	Jihlava	51143
9	Chomutov	49926
10	Přerov	46503
11	Mladá Boleslav	45507
12	Prostějov	45378
13	Jablonec nad Nisou	45254

Jsou tyto knihovny srovnatelné?

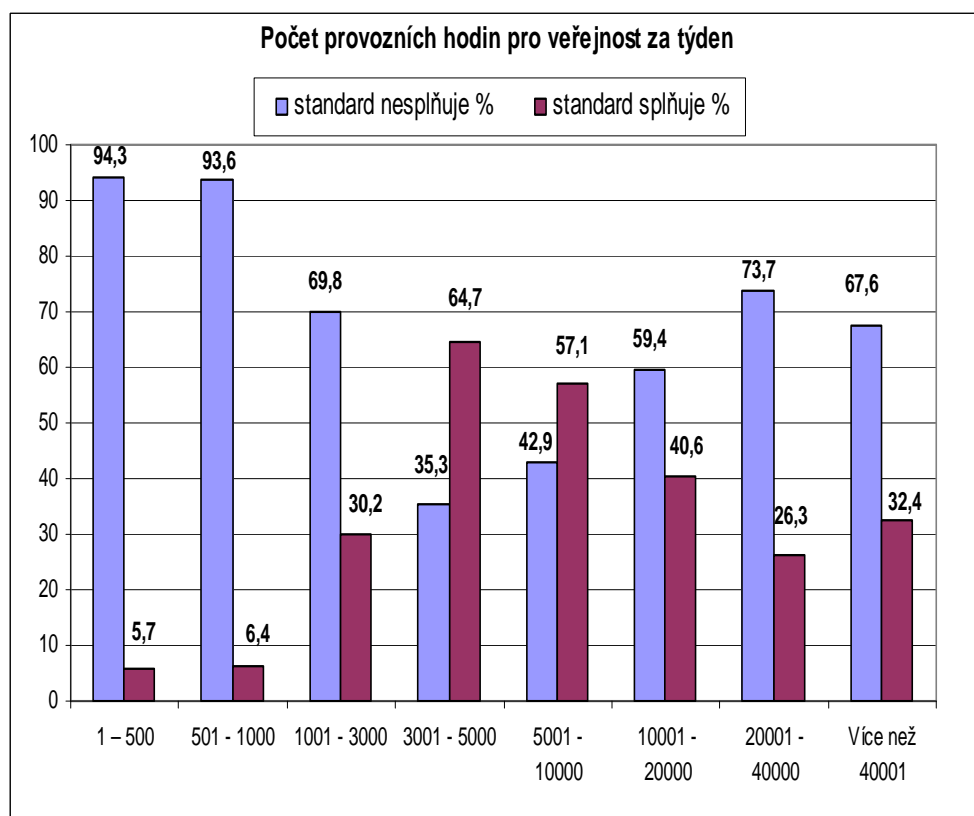
# **Plnění a problémy stávajícího standardu**

# Provozní doba

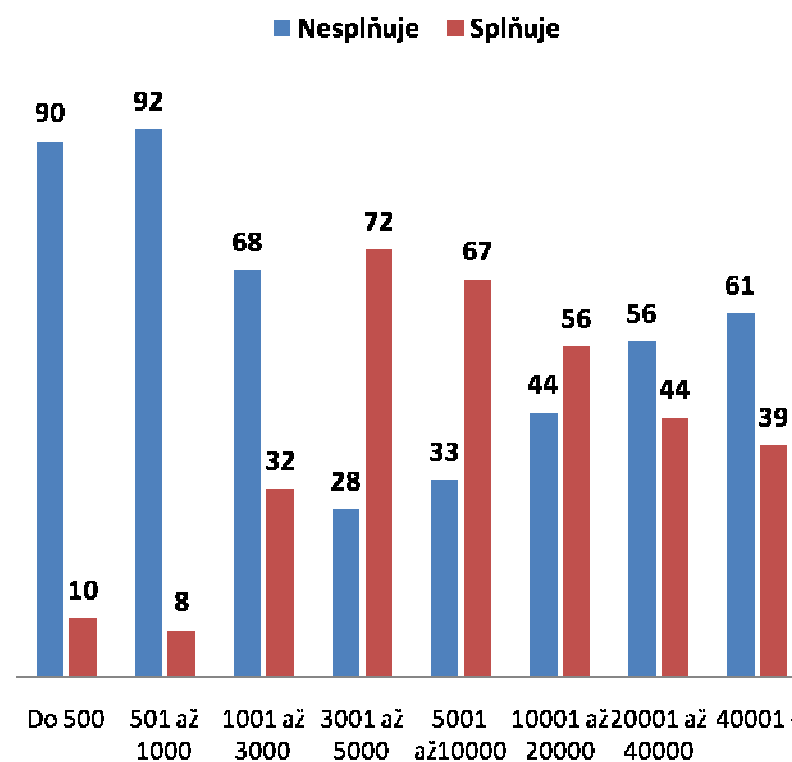
**Indikátor: počet provozních hodin pro veřejnost týdně**

- ❑ **Definice: provozní doba nejdéle otevřeného útvaru služeb**
  - **Není možné posoudit rozsah a kvalitu služeb**
  - **Nezohledňuje pobočky**
  - **Většina menších knihoven standard nesplňuje**
  
- ❑ **Optimální přístup občanů k VKIS vyžaduje, aby knihovna byla otevřena v době maximálně vyhovující těm, kteří žijí, pracují a studují v místě jejího působení.**
  
- ❑ **Podle situace v místě je vhodné stanovit proporce provozní doby v dopoledních a odpoledních hodinách a v sobotu a v neděli.**

# Provozní doba 2005 - 2009

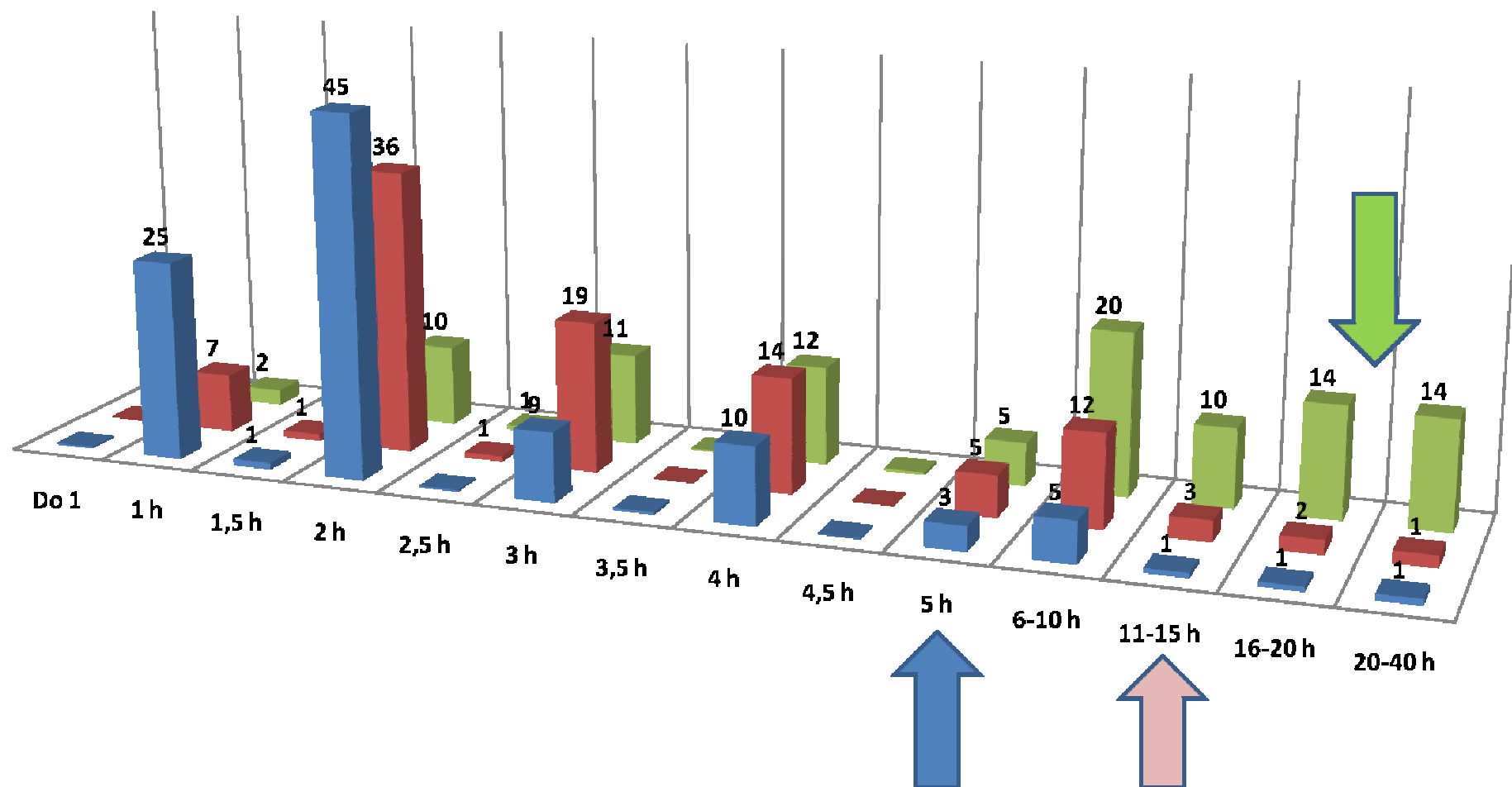
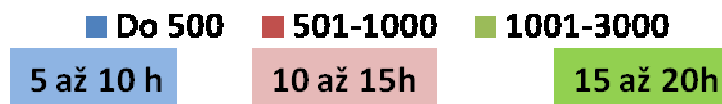


## Provozní doba 2009 - počet knihoven %



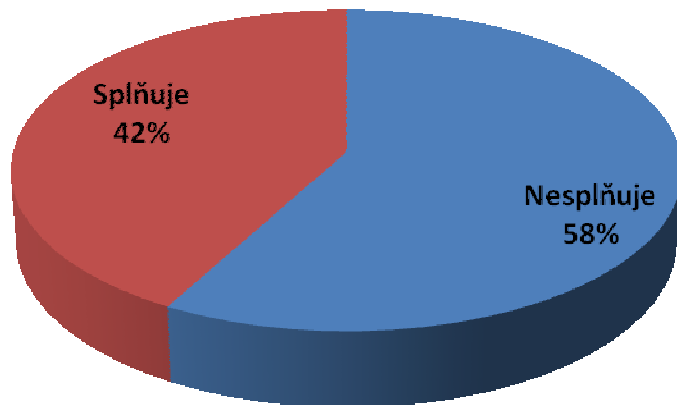
**Pozitivní trend: rozšiřování provozní doby**

# Provozní doba 2009



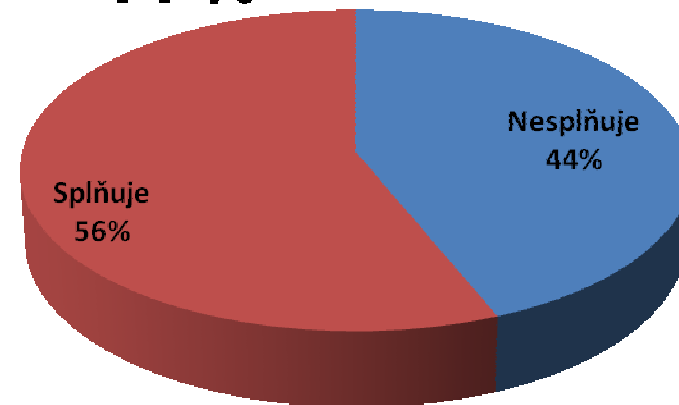
# Provozní doba 2005 - 2009

Provozní doba 2005 - dopad na  
obyvatele



Provozní doba 2009 - dopad na  
obyvatele

**+ 14 %**



# Možnosti

- ❑ Ponechat standard ve stávající podobě
- ❑ Drobné korekce na základě stanoviska expertů
  - **Problém knihoven v malých obcích**
- ❑ Najít objektivnější kritérium pro hodnocení provozní doby

# Návrh na změnu

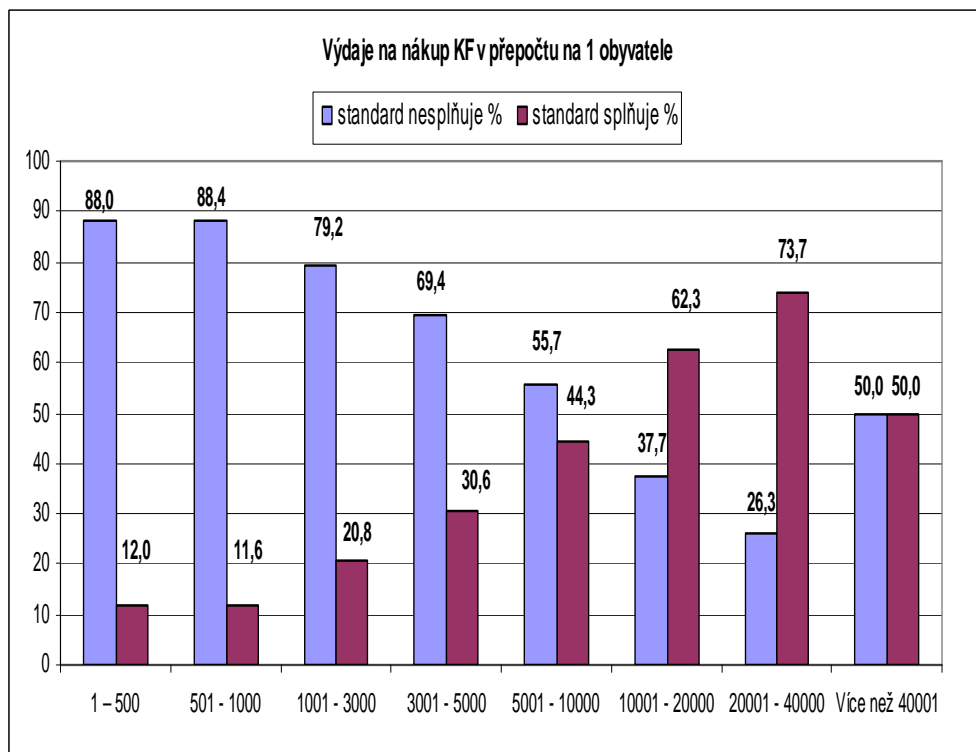
Počet obyvatel	Současný	Návrh	Průměr 2009	Medián 2009	2. kvartil 2009	Průměr 2002
Do 500	5 – 10	5	3	2	3	2 až 3
501-1000	10 až 15	5 – 15	4	3	4	4
1001-3000	15 až 20	15 až 23	11	7	16	12
3001-5000	20 až 25	23 až 28	23	22	26	20
5001-10000	25 až 35	28 až 40	28	27	32	26
10001-20000	35 až 45	40 až 45	35	35	40	30
20001-40000	45 až 50	45 až 50	42	44	46	40
40001-	50 a více	50 a více	48	49	51	42

# Financování doplňování KF

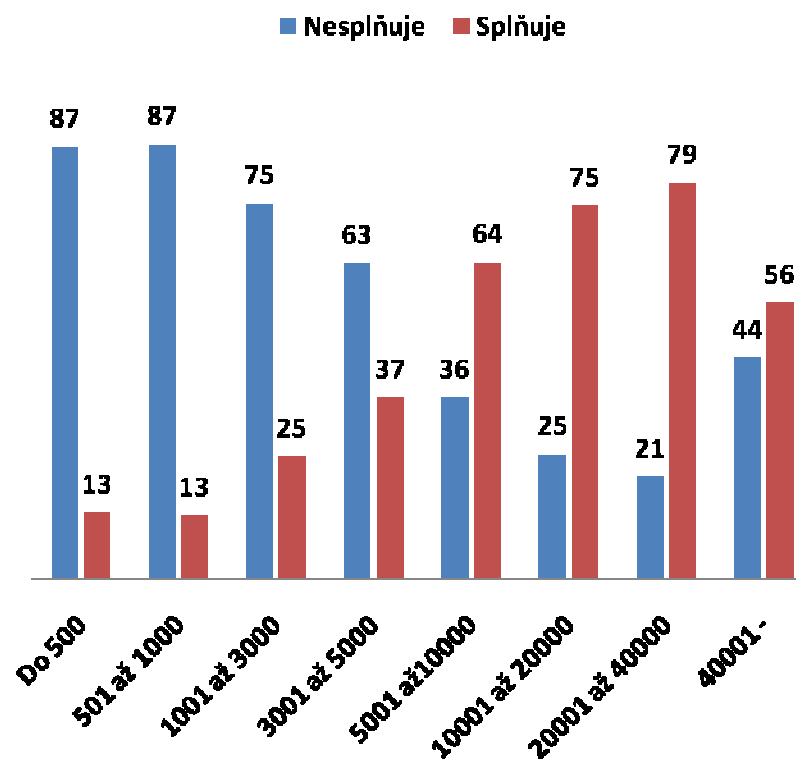
	Doporučená hodnota	Celostátní průměr
Částka v Kč/1 obyvatele	25 - 35	22

- Výdaj na doplňování knihovního fondu, tj. částka v Kč na 1 obyvatele obce vydaná na nákup knihovního fondu za jeden kalendářní rok.
- Při stanovení výdajů na nákup knihovního fondu se doporučuje zajistit **zvyšování částky** na nákup knihovního fondu v návaznosti na zjištěnou **inflaci v uplynulém roce**.
- Při hodnocení tohoto parametru se nezapočítávají knihovní jednotky získané dočasně z výměnného fondu, který je vytvářen v rámci příslušného regionu. To platí i pro výdaje na nákup výměnných fondů, které jsou hrazeny z dotace na výkon regionálních funkcí.

# Výdaje na nákup KF na 1 obyvatele



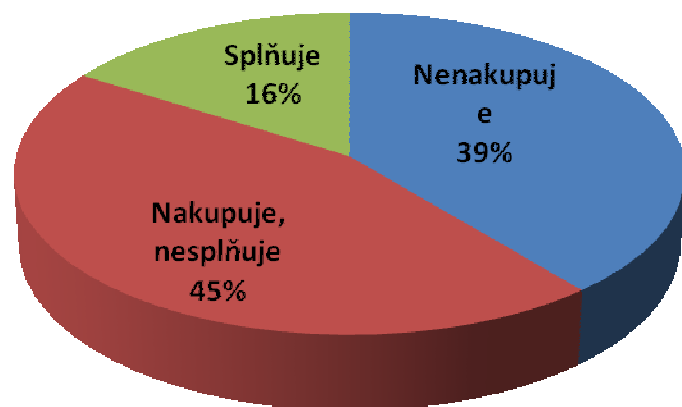
## Výdaje na nákup KF 25/obyvatel 2009



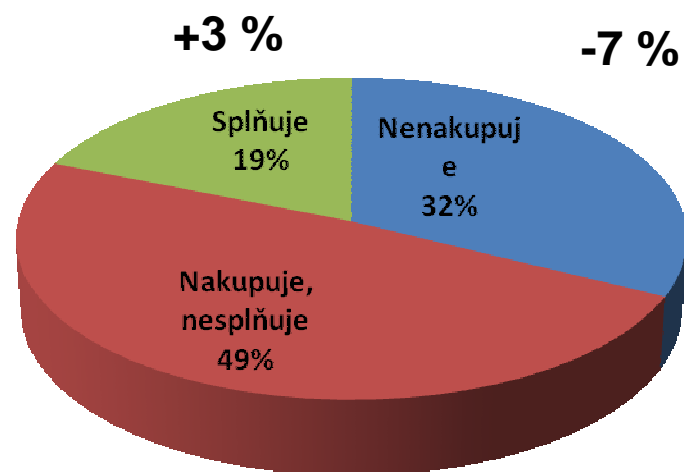
Trend: vzestup

# Výdaje na nákup KF na 1 obyvatele

Nákup KF - 25 Kč/obyvatele 2005



Nákup KF - 25 Kč/obyvatel 2009



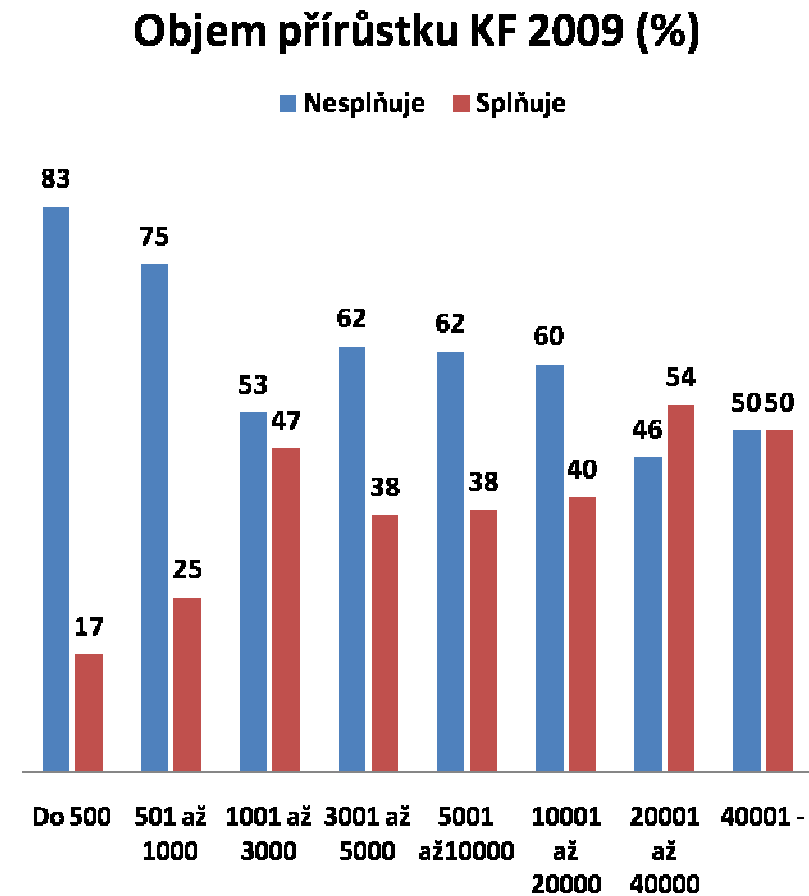
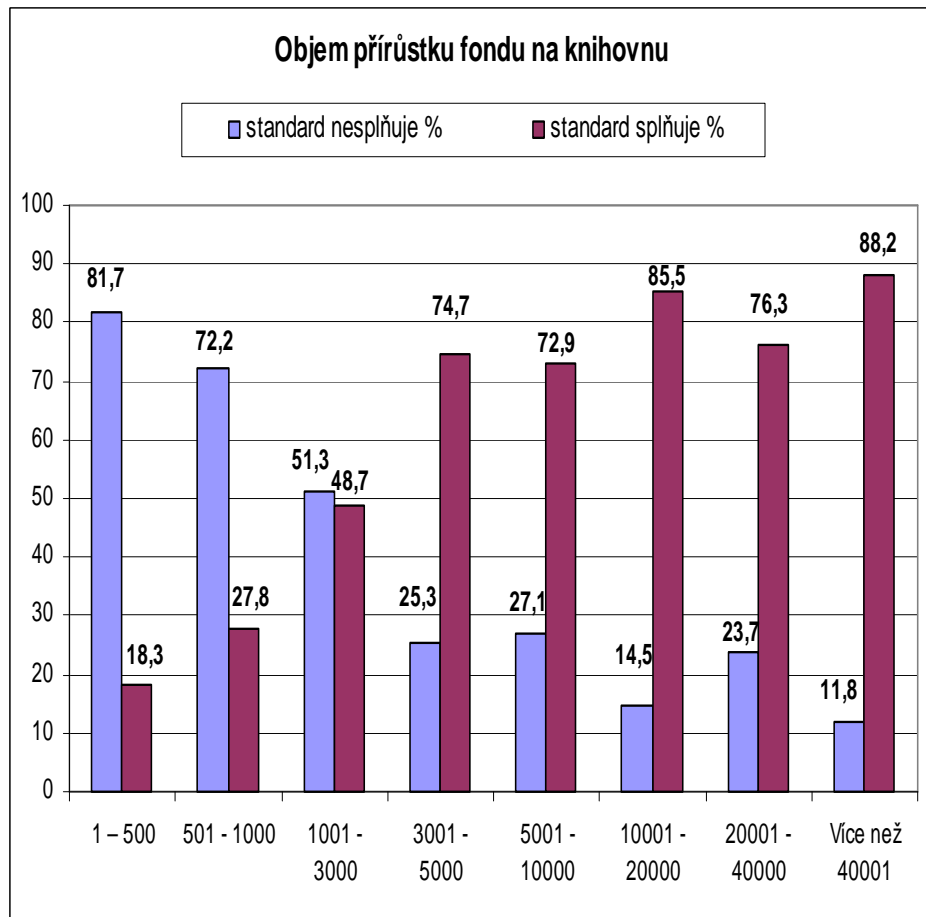
# Navýšení standardu

## Meziroční inflace v %

2005	2006	2007	2008	2009
1,9	2,5	2,8	6,3	1

	Současný stav	Návrh	Celostátní průměr
Částka v Kč/1 obyvatele	25 - 35	29 - 40	26,3

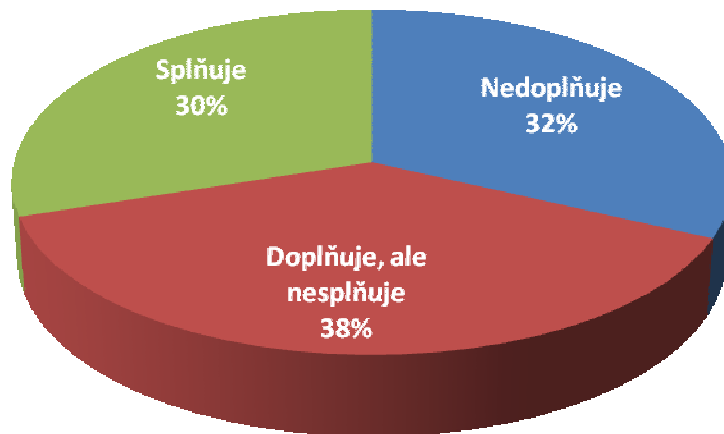
# Objem přírůstku KF



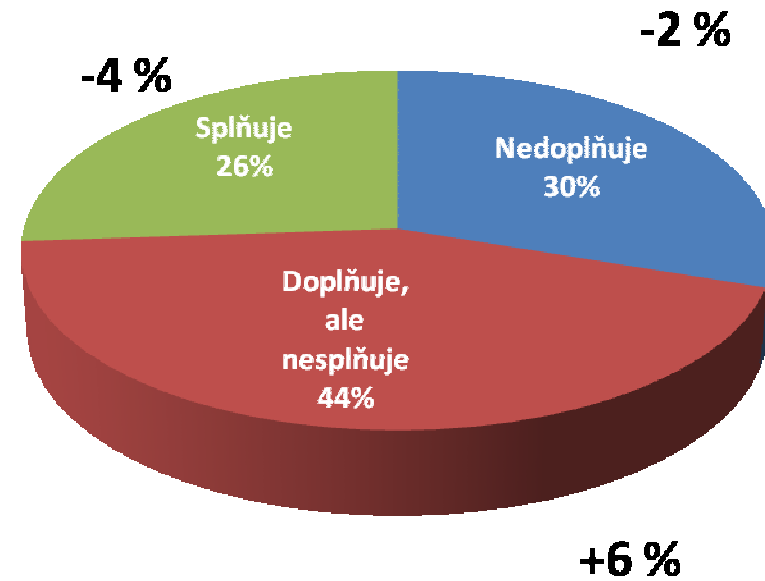
**Trend: Pokles počtu knihoven, které splňují standard**

# Objem přírůstku KF

Objem přírůstku KF 2005



Objem přírůstku KF 2009



Pokles objemu doplňování KF se týká především větších knihoven

# Možnosti

## ☐ Navýšení hodnoty standardu

- **Provázat počtu KJ a částky na nákup**

## ☐ Zvolit jiný indikátor

- **Procento obnovy knihovního fondu**
  - Méně objektivní – závislost na velikosti fondu
- **Počet přírůstků na obyvatele**

# Nový indikátor pro obnovu KF

- 10 % roční obnovy knihovního fondu ve volném výběru novými přírůstky.
  - **Příklad: knihovna má knihovní fond o rozsahu 10 000 kj., ročně by měla získat 1 000 nových přírůstků.**
- Knihovna má nejméně 75 % knihovních jednotek ve volném výběru.

# Volný výběr obměna KF

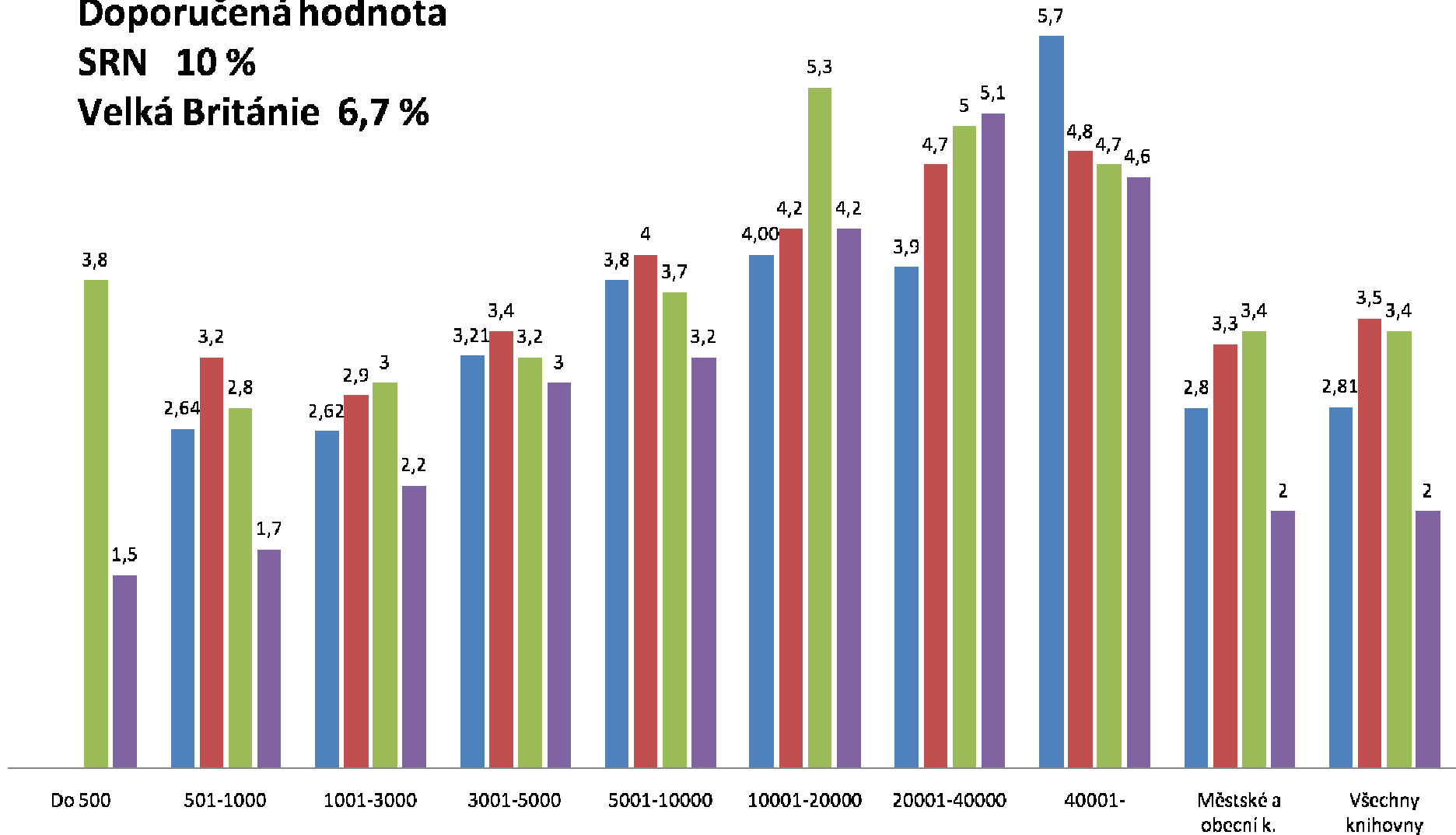
% KJ ve VV	Počet knihoven	%
90-100	4579	86
80-89	120	2,3
70-79	93	1,8
60-69	67	1,3
50-59	43	0,8
40-49	22	0,4
30-39	24	0,5
20-29	8	0,2
Do 20%	8	0,2
Bez VV	339	6
<b>CELKEM</b>	<b>5303</b>	<b>100</b>

% obnovy KF	Počet knihoven	%	Doba obměny KF
6 a více %	449	8	Obměna za 10 - 16 let
5 - 5,99	146	3	Obměna za 16 - 20 let
4 - 4,99	256	5	Obměna za 20 - 25 let
3 - 3,99	401	7	Obměna za 25 - 33 let
2 - 2,99	596	11	Obměna za 33 - 50 let
1 - 1,99	982	18	Obměna za 50 - 100 let
Do 1 %	881	16	Obměna za 100 a více let
Bez obnovy KF, chyby	1698	31	
<b>CELKEM</b>	<b>5409</b>	<b>100</b>	

## % obnovy knižního fondu

■ 2007 ■ 2008 ■ 2009 ■ 2009 medián

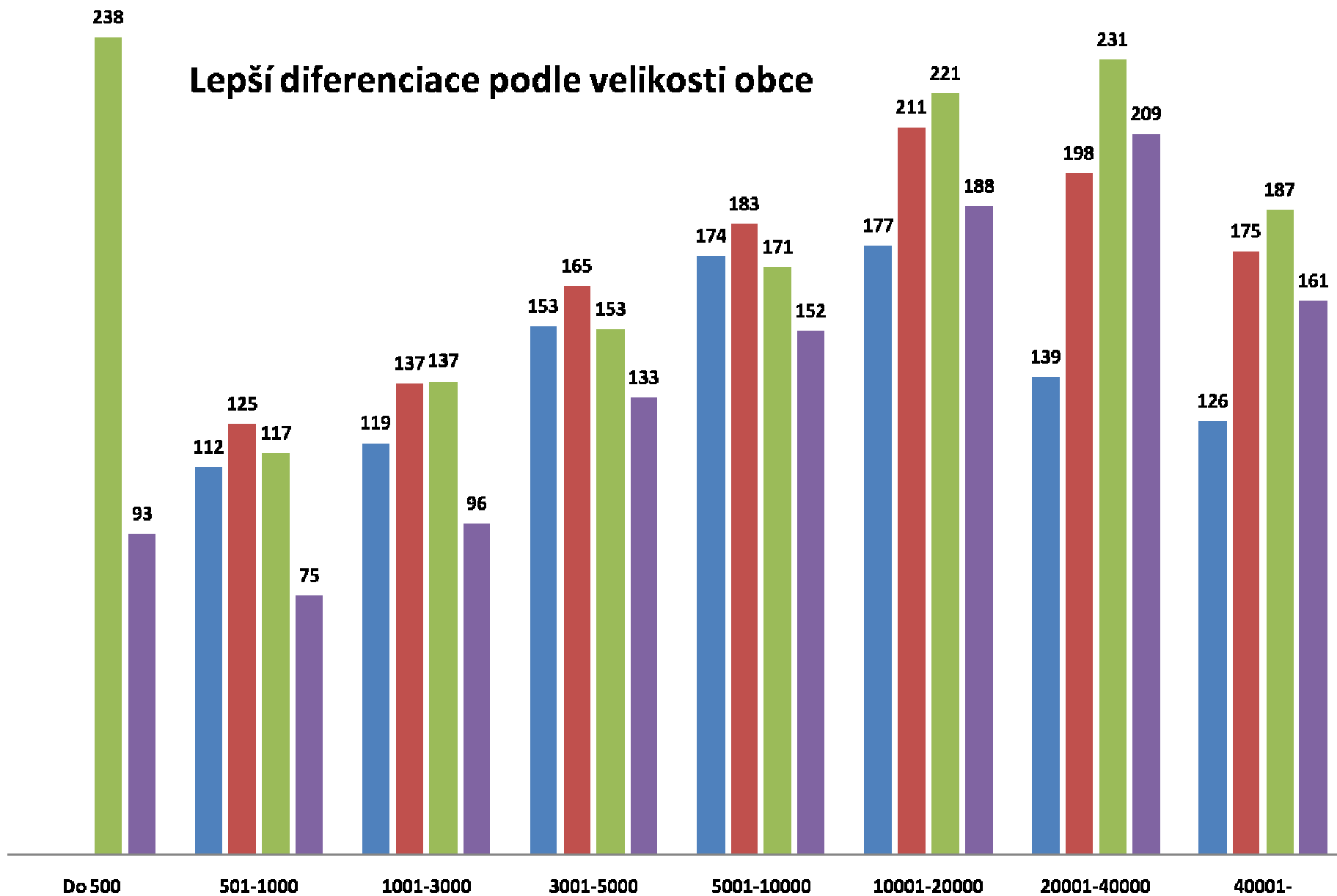
**Doporučená hodnota  
SRN 10 %  
Velká Británie 6,7 %**



# Objem přírůstku na 1000 obyvatel (Kj)

■ 2007 ■ 2008 ■ 2009 ■ 2009 medián

Lepší diferenciacie podle velikosti obce



# Studijní místa

	Doporučená hodnota
Počet obyvatel obce	Počet studijních míst
1 – 500	4 až 5
501 - 1 000	6 až 8
1 001 - 3 000	9 až 10
3 001 - 5 000	10 až 18
5 001 - 10 000	20 až 28
10 001 - 20 000	28 až 40
20 001 - 40 000	40 až 75
Více než 40 001	75 a více

# Stanice s internetem

	Doporučená hodnota
Počet obyvatel obce	Počet stanic
1 – 500	1 až 2
501 - 1 000	2
1 001 - 3 000	2 až 3
3 001 - 5 000	3 až 5
5 001 - 10 000	5 až 7
10 001 - 20 000	7 až 10
20 001 - 40 000	10 až 15
Více než 40 001	15 a více

	Doporučená hodnota
Počet obyvatel obce	Počet stanic
1 – 500	1 až 2
501 - 1 000	2
1 001 - 3 000	2 až 3
3 001 - 5 000	3 až 5
5 001 - 10 000	5 až 10
10 001 - 20 000	10 až 15
20 001 - 40 000	15 až 20
Více než 40 001	20 a více

# **Návrhy na nové indikátory**

# Prostorové zajištění knihovny

## ☐ Stávající stav:

- **Obecné doporučení – Typizační směrnice MK z roku 1986**
- **Počty studijních míst a počítačů s internetem**

## ☐ Dvě možnosti:

- **Aktualizace typizační směrnice – velmi nákladné**
- **Obecné doporučení o velikosti plochy pro uživatele ve vztahu k počtu obyvatel - Německo**

# Prostory knihovny - SRN

- ❑ Veřejné budovy vytváří podobu obce. Dodávají jí identitu, umožňují identifikaci s ní a zkvalitňují život v obci. Knihovny jsou těmi veřejnými místy v obci, které s odstupem vykazují nejvyšší návštěvnost. Slouží jako živoucí centra setkávání, studijní a pracovní místa pro jednotlivce i skupiny. Funkce knihovny, jako veřejného místa, se odráží v atraktivním vzhledu jejích prostor. Prostor a zařízení knihovny je sladěn s její funkcí.

## Indikátor pro prostor

- ❑ Je stanoveno **minimálně 60 m<sup>2</sup>** plochy pro veřejnost na 1 000 obyvatel spádové oblasti knihovny

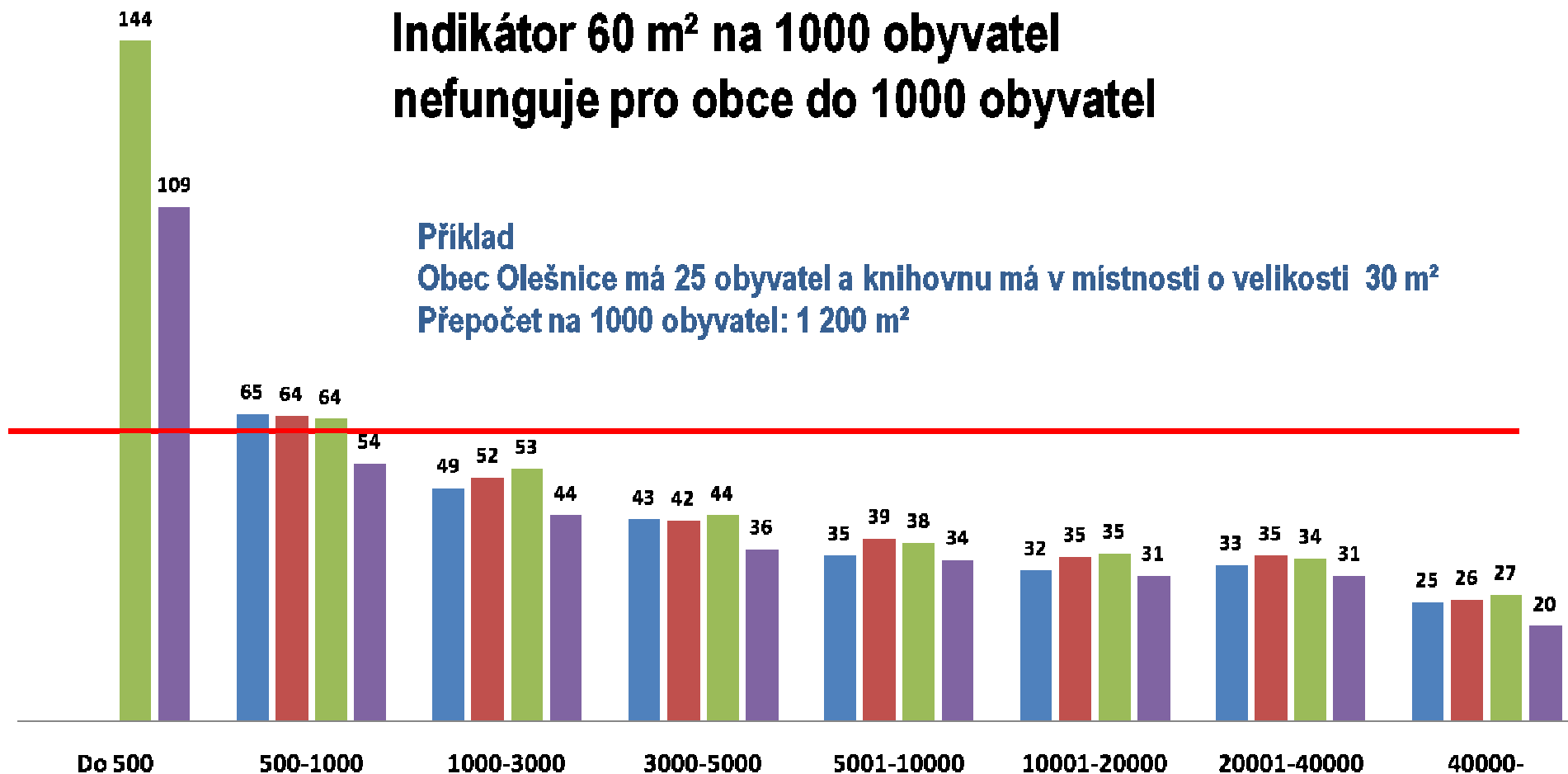
# Plocha knihovny na 1000 obyvatel (m<sup>2</sup>)

■ 2007 ■ 2008 ■ 2009 ■ 2009 medián

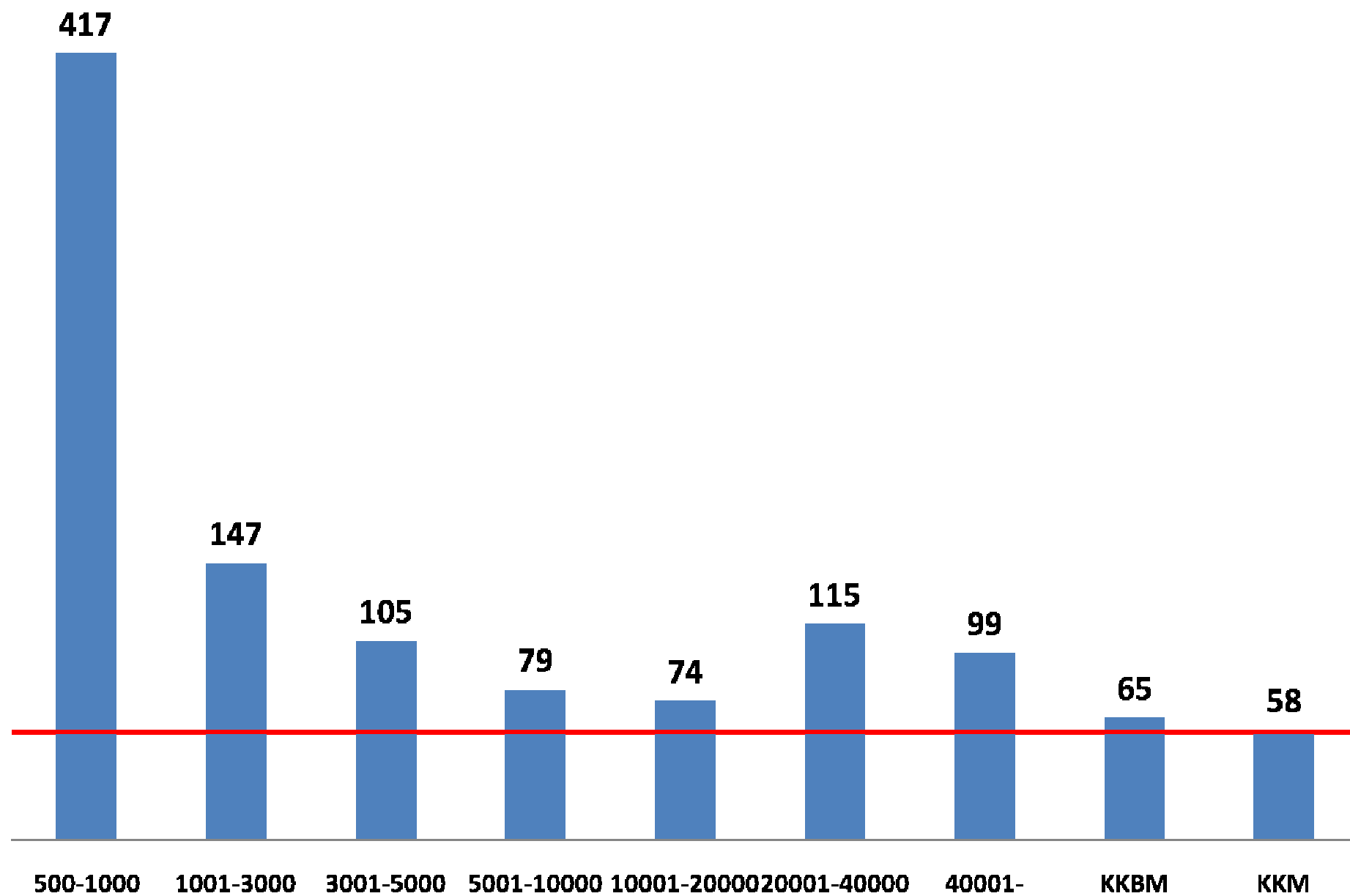
**Indikátor 60 m<sup>2</sup> na 1000 obyvatel  
nefunguje pro obce do 1000 obyvatel**

## Příklad

Obec Olešnice má 25 obyvatel a knihovnu má v místnosti o velikosti 30 m<sup>2</sup>  
Přepočít na 1000 obyvatel: 1 200 m<sup>2</sup>



## Maximální plochy na 1000 obyvatel - benchmarking



# Personální zajištění činnosti knihovny

## Jaké zvolit kritérium?

- Počet návštěvníků
- Počet registrovaných uživatelů
- Počet obyvatel

## Jak se vyrovnat s různorodostí funkcí?

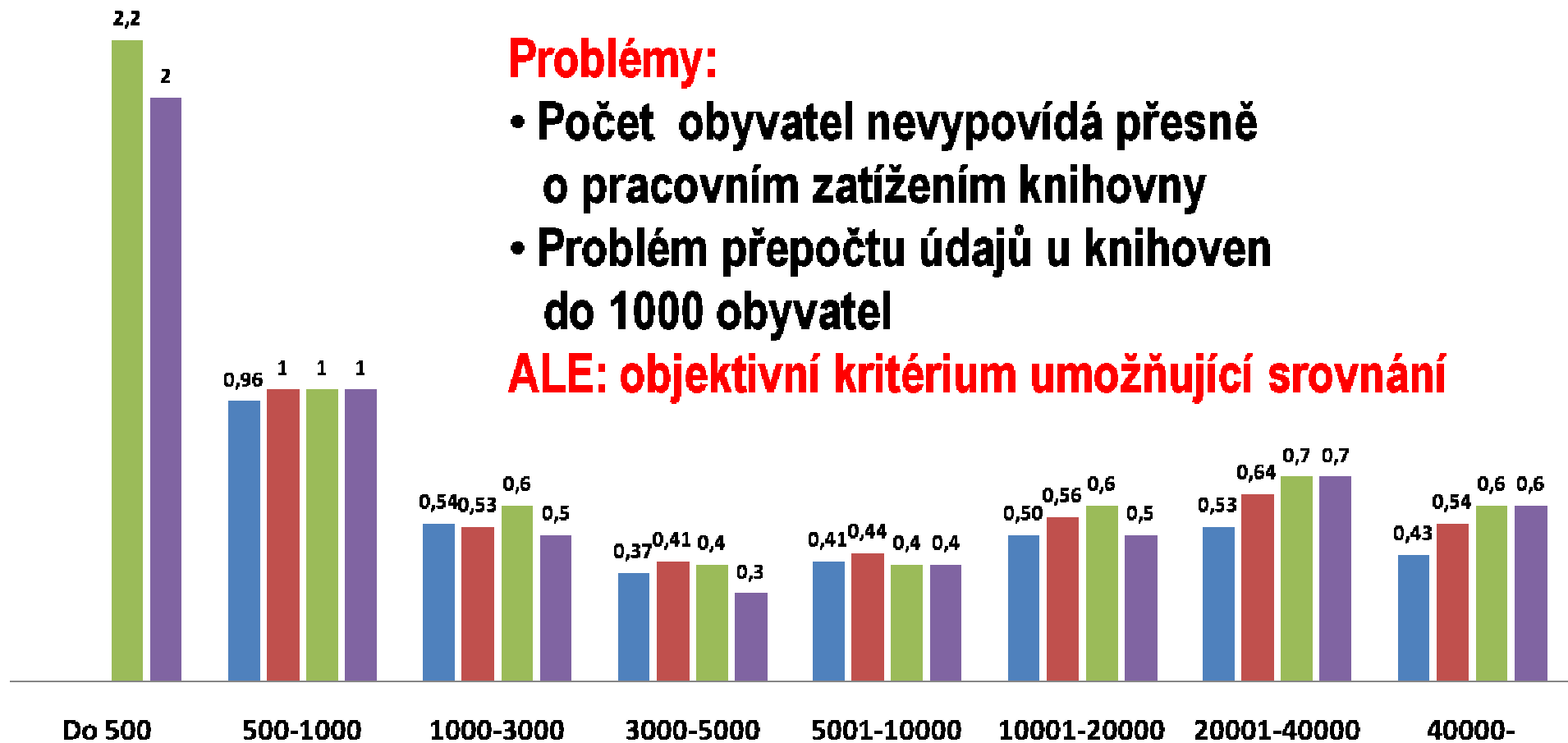
- Knihovna jako půjčovna
- Knihovna jako informační, komunitní a vzdělávací centrum

## Jak řešit činnosti dodávané jako služba?

- Úklid, řidiči, IT

# Počet úvazků na 1000 obyvatel

■ 2007 ■ 2008 ■ 2009 ■ 2009 medián



## Problémy:

- Počet obyvatel nevyovídá přesně o pracovním zatížením knihovny
- Problém přepočtu údajů u knihoven do 1000 obyvatel

**ALE: objektivní kritérium umožňující srovnání**

# Současný standard

## Vazba na provozní dobu

- ❑ Rozsah provozní doby knihovny není totožný s celkovým objemem pracovní kapacity nezbytné pro zajištění činností knihovny.
- ❑ Pracovní doba pracovníka knihovny v obcích do 1 000 obyvatel by měla být orientačně **o jednu třetinu delší než provozní doba knihovny**. Ve větších knihovnách se přiměřeně přihlédne k celkovému rozsahu činností knihovny.

**Návrh: 0,5 úvazku na 1 000 obyvatel**

# Služby knihoven na bázi ICT a internetu

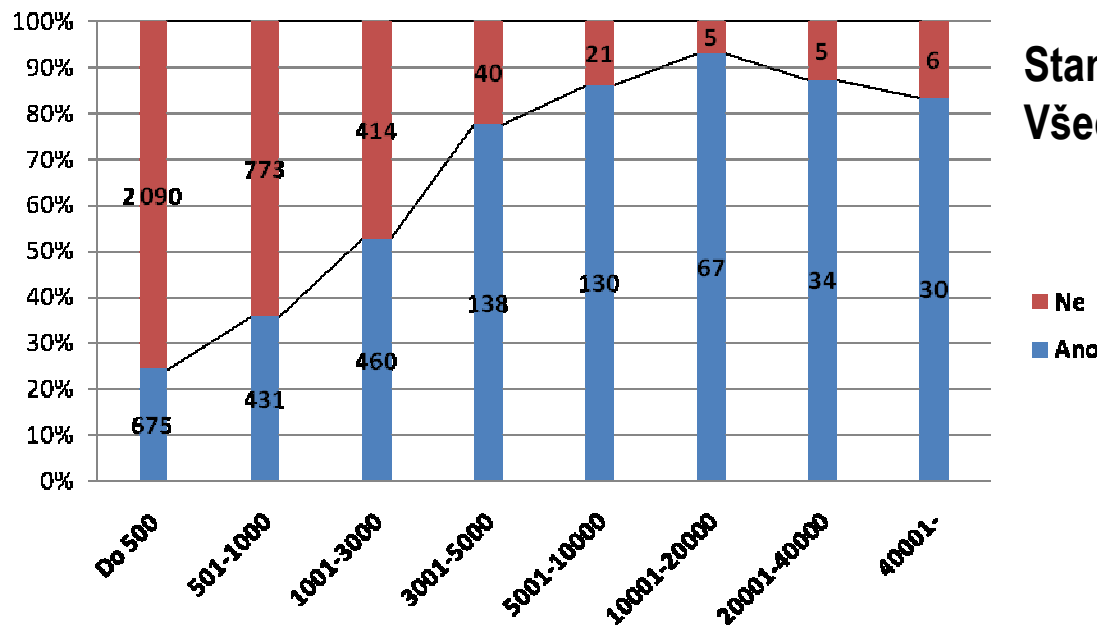
Vlastní webové stránky – všechny knihovny

Online katalog knihovny na webu

➤ **Od které kategorie knihoven povinnost?**

- Nad 500 obyvatel
- Nad 1000 obyvatel
- Nad 3000 obyvatel

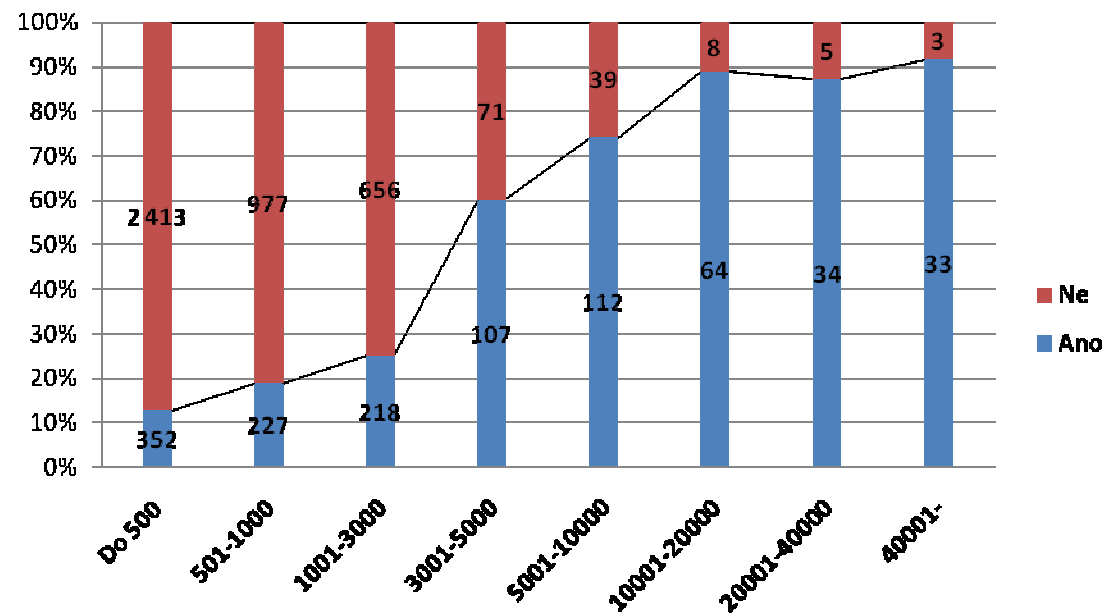
## Knihovny s webovu stránkou 2009



Standard - doporučení:  
Všechny knihovny mají webovou stránku

■ Ne  
■ Ano

## Knihovny s online katalogem 2009



Standard:  
Od jaké velikostní kategorie  
má knihovna provozovat OPAK?  
Od 3000 obyvatel?

■ Ne  
■ Ano

# Spokojenost uživatelů – příklad SRN a VB

- ❑ Spokojenost uživatelů se pravidelně zjišťuje pomocí ankety, minimálně každé **2 roky**.

## Indikátor spokojenosti uživatelů

- ❑ Více než **90 %** uživatelů hodnotí služby knihovny jako dobré nebo velmi dobré (Velká Británie 94 %)
- ❑ Více než **75 %** dětí a mládeže hodnotí služby knihovny stupněm dobrý (Velká Británie 77 %)

# Odborný rozvoj pracovníků knihovny

- Koncepce celoživotního vzdělávání
- Počet hodin vzdělávání na odborného pracovníka knihovny?
- Regionální funkce: **nabídka** odborného vzdělávání (semináře, školení) v rozsahu **30 hodin** všem knihovníkům profesionálních a v rozsahu **8 hodin** všem knihovníkům neprofesionálních knihoven v kraji.

## Indikátor pro personální rozvoj

- Dalšímu odbornému vzdělávání je ročně na 1 pracovníka věnováno minimálně 3 % pracovních dní (6 pracovních dní při 5denním pracovním týdnu). (**=48 hod.**)

# Další postup

## Standard VKIS jako priorita nové koncepce

➤ **Nové indikátory, např. MVS, DODO**

➤ **Pobočky**

➤ **Směrnice pro veřejné knihovny IFLA**

## Diskusní seminář 10.11.2010

## Návrh úpravy standardu

**Děkuji za pozornost**